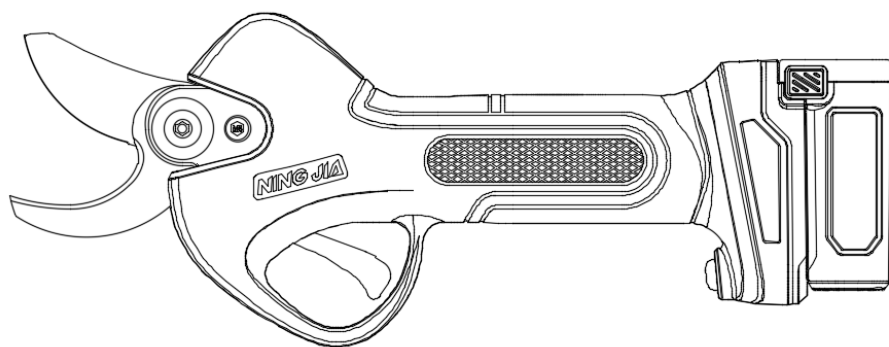




电动树木修枝剪

使用维护说明书

737/737A系列

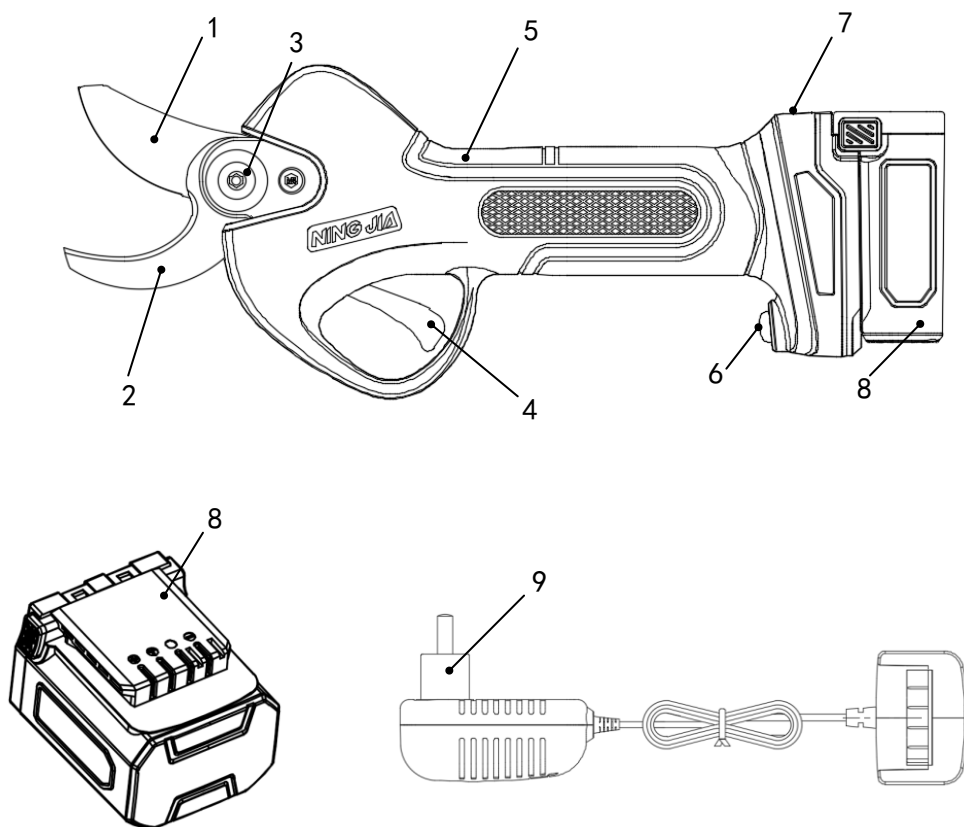


注意：使用前，请仔细阅读本说明书

目录

产品图片	1
部件概述	1
配置清单	1
技术参数	2
预定用途	2
显示说明	2
操作说明	3
故障检修.....	3
换装刀片及加油保养.....	4
安全注意事项	6
质保条款.....	7
零部件名称.....	8
产品爆炸图.....	9

产品图片



部件概述

- | | | |
|-------|-------|----------|
| 1、上刀片 | 2、下刀片 | 3、刀片固定机构 |
| 4、扳机 | 5、机壳 | 6、电源开关 |
| 7、显示屏 | 8、电池 | 9、充电器 |

配置清单

- | | | | |
|-----------|----|-------|----|
| 1、电动树木修枝剪 | X1 | 2、电池 | X2 |
| 3、充电器 | X1 | 4、工具箱 | X1 |
| 5、说明书 | X1 | 6、保修卡 | X1 |

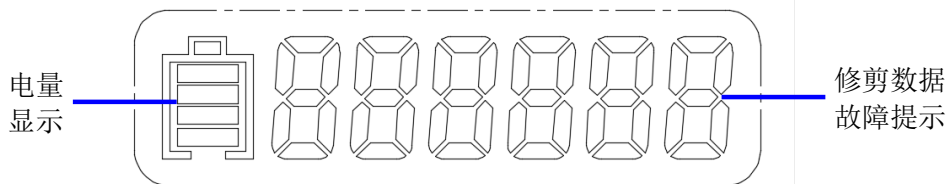
技术参数



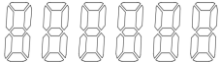
名称	技术指标	技术参数
修枝剪	开口尺寸	35mm
	额定电压	DC21V/DC25.2V
	额定功率	150 W
	额定电流	45A
	电流保护停止点	≥60A
	保护等级	II
	重量	0.79Kg
锂电池	容量(选配)	2.0 Ah/2.5Ah/4.0Ah
	电压	DC21V
	工作时间	6-10H
	重量 (电池)	0.29Kg/0.33Kg 0.44Kg/0.52Kg
充电器	额定电压	100-240V AC ,50-60Hz
	输出电压	DC21V
	充电电流	1.1A
	保护等级	II
	充电时间	4-8H

预定用途

本剪刀可用于树篱，灌木和树枝的修剪。如将本品用作其他未认可的用途，可能对剪刀造成损坏，并给使用者带来伤害。禁止未成年人使用，未按要求使用造成的一切后果，生产方不承担任何责任。

显示说明



4 名称	显示	说明
电量指示		80%-100%
		40%-60%
		30%以下
修剪数据		a. 开机10秒内显示总剪切数量 b. 单次开机剪切数量
故障提示	ERR86	故障信息
	ERR99	保养信息
充电提示	红色	充电中
	绿色	充电完成

操作说明

内容	操作方式	提示音	说明
开机	打开电源开关，听到提示音后，1秒内连续扣动两次扳机，剪刀可正常运行。	“滴” 一短音1次 长音1次。	打开电源开关时,出现提示音。
737大小口切换	扣住扳机3秒	“滴” 一短音1次	大小口相互切换
737大小口任意切换	在慢动状态下,停住扳机3秒 扣住扳机5秒	“滴” 一短音1次 “滴” 一短音4次	切换到任意小口 切换到大口
737A大小口任意切换	在慢动状态下,停住扳机3秒 扣住扳机5秒	“滴” 一短音1次 “滴” 一短音4次	切换到任意小口 切换到大口
737A快慢动作切换	扣住扳机停留3秒	“滴” 一短音1次	切换到慢动模式

故障检修

报警内容	代码显示	蜂鸣器指示
电池电压采样故障	2	
硬件电流采样故障	3	
欠压	5	2次
过压	6	3次
硬件过流	7	长鸣
低电量	9	4次
缺相	10	7次
扳机PWM信号丢失*	11	
电机霍尔信号故障	11	
扳机PWM信号异常*	12	

带格式的: 样式1, 居中, 段落间距段前: 0 磅, 行距: 固定值 17 磅

换装刀片及加油保养



1.按照图示顺时针方向拆
M5内六角沉头螺丝



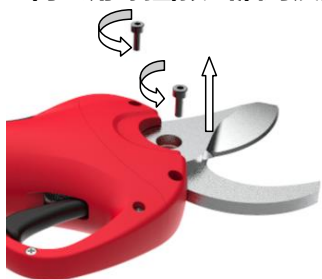
2.按照图示逆时针方向拆去螺母，
拿掉平面滚针轴承。



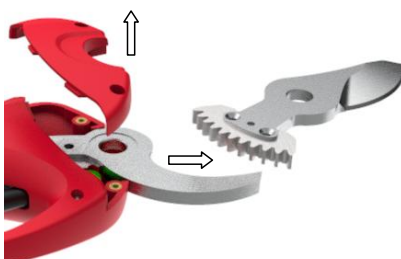
3.按照图示逆时针方向旋转拆去
内六角螺栓，拔出油封及防转锁片。



4.按照图示逆时针方向旋转，
取出刀片紧固螺丝。



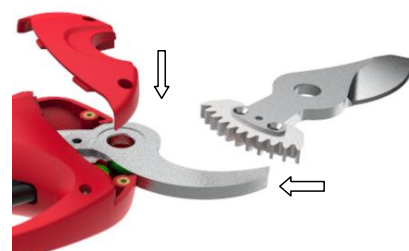
5.按照图示逆时针方向旋转，
将刀片罩M3螺丝拆掉。



6.按照图示方向，将刀片罩拆掉，
并拿出动刀片。



7.按照图示，清理垃圾，并上油脂。



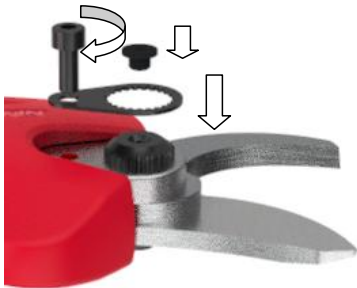
8.按照图示方向，将动刀片放入，
并盖上刀片罩。



9.按照图示拧上M3内六角螺丝。



10.按照图示顺时针方向旋转, 拧紧刀片紧固螺丝。



11.按照图示放入油封及防转锁片 并顺时针方向旋转拧上内六角螺栓。



12.按照图示放入平面滚针轴承及 垫片, 并拧上锁紧螺母。



13.按照图示逆时针方向拧上 M5内六角沉头螺丝。



14.按照图示工作前适量加油减少 两刀片平面的磨擦。

安全注意事项

为了保障您和他人的安全，首次使用前，请仔细阅读本说明书。

1、人身安全

- 1) 保持警觉，操作剪刀时关注所从事的操作并保持清醒。当你感到疲倦，或在有药物、酒精或治疗反应时，不要操作电动工具，在操作电动工具时瞬间的疏忽会导致严重人身伤害。
- 2) 防止意外启动，确保电动工具的电源处于断电状态下，拿起或搬运工具。手指请勿放在已接通电源的剪刀利刃中，否则可能会导致危险。
- 3) 手不要伸展得太长，时刻注意立足点和身体平衡。这样在意外情况下能很好地控制好剪刀。

2、特殊安全说明

- 1) 请勿在赤脚或穿拖鞋的情况下使用剪刀。
- 2) 本产品设计用于修剪树篱和树枝。请勿使用于硬质木材和其他物品的剪切。
- 3) 当树枝卡住刀片时，在未切断电源前请勿尝试移除卡住的剪刀。
- 4) 在开始修剪前，请检查树篱和树枝中隐藏的物品，例如电线、铁丝等。
- 5) 刀片必须定期接受检查，并研磨锋利。刀片变钝会使剪刀负荷增加。质量保障不包括由此导致的损坏。
- 6) 为了确保剪刀拥有最长的使用寿命，禁止剪切超过 32 mm 湿树枝和 18mm 干树枝。
- 7) 剪切过程中如果遇到无法切断的树枝，这时松开扳机剪刀会复位至开口位置，之后便可进行下一次正常剪切动作。注意：剪刀口在复位过程中不可左右摇晃，以免损坏刀口。
- 8) 当剪刀工作时，另一只手远离刀片的剪切区域至少 15cm 距离，手不可放入刀口。
- 9) 不能剪切超过修剪范围内的树枝，否则可能会使刀片变形、崩口、断裂，使剪刀卡住。
- 10) 请不要在雨天或潮湿的环境中使用。
- 11) 剪刀在不使用的情况下请将剪刀与电池分离并关闭电池开关，以防发生安全事故。
- 12) 非专业人员请勿自行修理。本说明书未提及的维护，只能由我们服务中心的人员执行。

3、正确使用充电器

- 1) 充电前，请检查充电器、电线和插头是否有损坏，请勿使用存在缺陷的充电器，以此来确保设备的安全性。
- 2) 在充电时，请不要使用剪刀进行剪切动作。
- 3) 只能用制造商规定的充电器充电。禁止使用其他品牌或型号的充电器充电，以防发生火灾等事故。未按要求使用造成的一切后果，生产方不承担任何责任。充电

带格式的：字体：(默认) 微软雅黑，(中文) 微软雅黑，四号，字体颜色：自动设置

带格式的：字体：(默认) 微软雅黑，(中文) 微软雅黑，四号，字体颜色：自动设置

带格式的：字体：(默认) 微软雅黑，(中文) 微软雅黑，四号，字体颜色：自动设置

带格式的：字体：(默认) 微软雅黑，(中文) 微软雅黑，四号，字体颜色：自动设置

带格式的：字体：(默认) 微软雅黑，(中文) 微软雅黑，四号，字体颜色：自动设置

带格式的：字体：(默认) 微软雅黑，(中文) 微软雅黑，四号，字体颜色：自动设置

带格式的：字体：(默认) 微软雅黑，(中文) 微软雅黑，四号，字体颜色：自动设置

带格式的：字体：(默认) 微软雅黑，(中文) 微软雅黑，四号，字体颜色：自动设置

带格式的：字体：(默认) 微软雅黑，(中文) 微软雅黑，四号，字体颜色：自动设置

带格式的：字体：(默认) 微软雅黑，(中文) 微软雅黑，四号，字体颜色：自动设置

带格式的：字体：(默认) 微软雅黑，(中文) 微软雅黑，四号，字体颜色：自动设置

带格式的：字体：(默认) 微软雅黑，(中文) 微软雅黑，四号，字体颜色：自动设置，非加宽量 / 紧缩量

带格式的：字体：(默认) 微软雅黑，(中文) 微软雅黑，四号，字体颜色：自动设置，非加宽量 / 紧缩量

请在室内进行。



- 4) 避免对充电器造成机械性损伤。否则，可能引起内部短路。
- 5) 请勿在易燃物表面使用充电器（例如：纸，纺织品）。
- 6) 在交付时，本品的电池未充电完全。因此，在首次使用前，用户必须将其充满电。
- 7) 电池完全充电后，将充电器分别从电源和设备上拔出。
- 8) 请勿对电池进行长时间充电，否则将损坏电池。


4、电池存放

- 1) 如果设备将长时间不用，存放前，请将电池取下，检查开关是否处于关闭状态。
- 2) 当电池不用时，将它远离其他金属物体，例如回形针，硬币，钥匙，钉子，螺钉或其他小金属物体，以防一端与另一端连接。电池端部连接短路会引起燃烧或火灾。
- 3) 电池应存放于干燥的环境中，建议存放温度：0°C ~ +30°C
- 4) 电池与易燃易爆物不要存放在一起。
- 5) 为了保证电池的使用寿命，每三个月至少对电池进行充放电一次。

质保条款

- 1、保修期限：自购机之日起，保修一年。
- 2、保修范围：只限机械及电子功能部分。
 - 1) 零部件包括：电池、充电器、电机、驱动器、减速箱、丝杆部件、锥齿片、主体组件、机壳及延长杆，保修期限为一年。
 - 2) 易损件包括：刀片、电源线保修期限为三个月，刀片缺口，电源线破损不在保修范围。
- 3、不保修范围：
 - 1) 无保修卡及购机凭证，无用户信息存档，无机身条形码等有效资料的产品。
 - 2) 保修卡及购机凭证与产品型号不符合，主机机身条形码（或2微码）不清晰或者资料有涂改痕迹的产品。
 - 3) 人为因素造成损坏，或外观损伤，包括在正常工作环境下未按照说明书操作使用等原因造成损坏的产品。
 - 4) 用户私自拆开机器维修、改装，到非本公司联保维修点修理造成损坏的产品。
 - 5) 使用环境或条件不当，如电源、环境温度、湿度等情况而导致损坏的产品。
 - 6) 因不可避免的因素如火灾、水灾、雷击、交通事故等不可抗力造成损坏产品。
 - 7) 凡特价销售的产品或更新换代的老型号市场处理机，均不在免费保修服务之范围。
 - 8) 销售超过一年的产品。
 - 9) 附件包括背包、专用工具、其他配件及附件不在保修范围，若有损坏用户需另行购买。
 - 10) 使用非原厂部件、电池、充电器等。

11) 剪切超过剪刀工作范围的树枝，将树枝放在刀尖处剪切，造成刀片断裂及上下刀片有咬痕位置小于20mm  不在保修范围。 

12) 剪切如金属、石块等非植物类过硬的材料，因不正常操作造成刀片断裂不给予免费保修。 

4、为了避免不必要的纠纷，请注意：

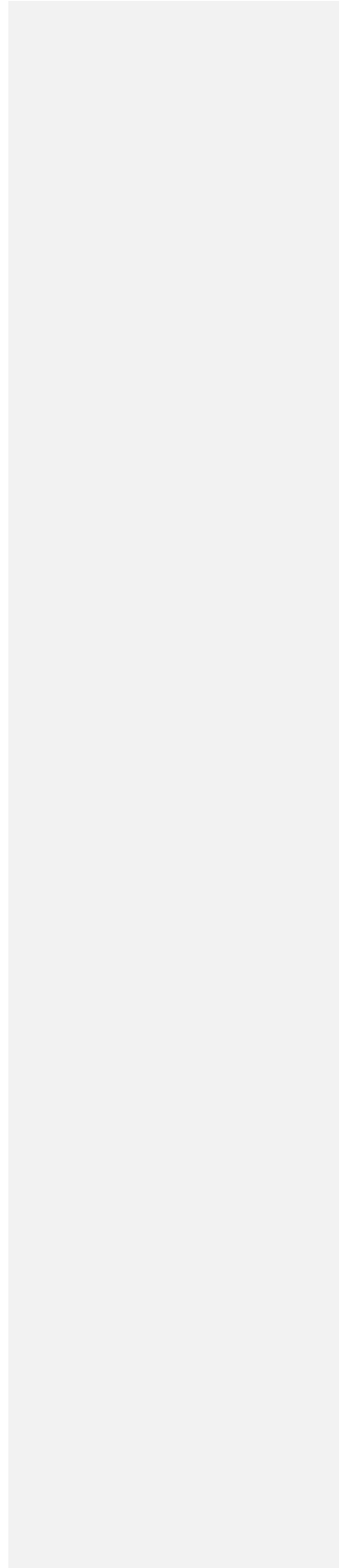
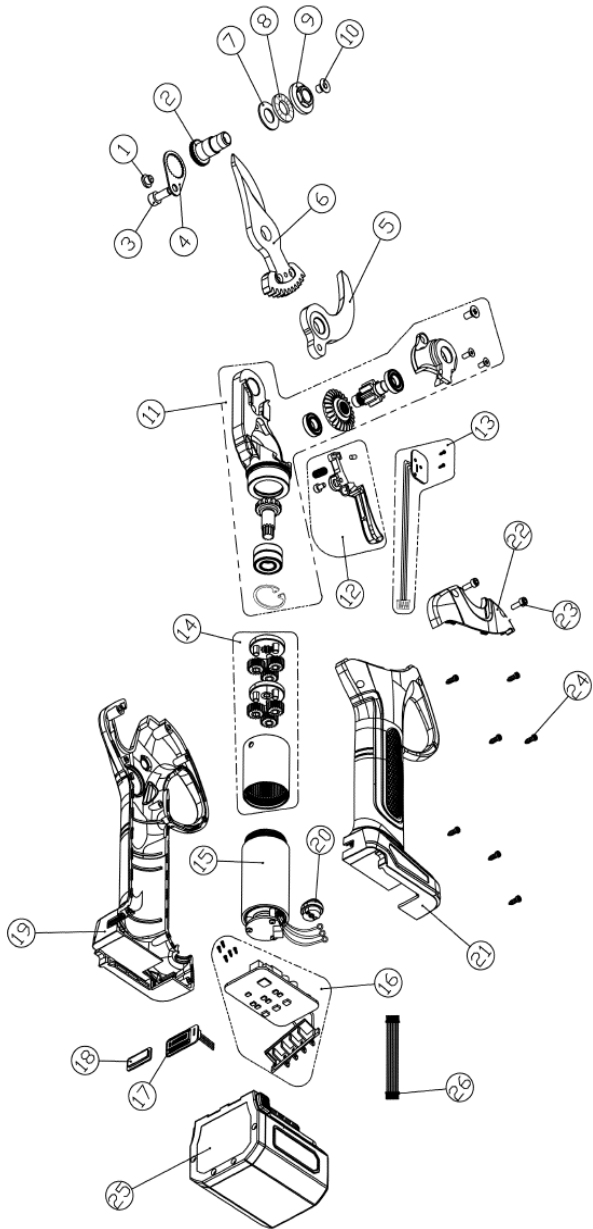
1) 超过质保期，对产品进行维修或更换零部件，我们会收取相应的费用。

2) 本产品免费保养一年，超出一按20元/次收取工时费。

零部件名称

序号	名称	图号	规格描述	数量
1	封油盖	02-044-022	TPU $\phi 9 \times \phi 5.1 \times 5$ 黑色/RAL9011	1
2	刀片紧固螺丝	01-023-022	35CrMo $\phi 10 \times \phi 18 \times 34.5$	1
3	螺 丝	01-012-030	35CrMo 内六角M5×13.2 12.9级	1
4	防转锁片	01-019-020	65Mn 34.4×22×1 发黑	1
5	下刀片	01-018-023	日本进口SK5 68x31.5mm T=6mm	1
6	上刀片组件	737-02-01	60Si2Mn 78.24x44.8mm T=5mm	1
7	金属垫片		GCr15 $\phi 20 \times \phi 10 \times 1$	1
8	平面推力滚针轴承	01-032-003	GCr15 $\phi 20 \times \phi 10 \times \phi 2$	1
9	刀片紧固螺母	01-040-007	40Cr $\phi 21.6 \times 7.5$ M10x1	1
10	螺 丝	01-012-007	内六角沉头 M5*9反牙 304不锈钢	1
11	铝主体组件	727-01-01	铝主体+转动组件	1
12	扳机组件	727-02-02	扳机+磁铁+螺丝+弹簧	1
13	行程板组件	727-02-05	行程板组件+螺丝	1
14	减速组件	727-02-06	内齿套+支架+行星齿	1
15	737电机	03-002-024	$\phi 31 \times 54$ H35 M29X1	1
15	737电机	03-002-025	$\phi 31 \times 54$ H35 M29X1	
16	737驱动板组件	04-001-004	驱动板+电子线+02-045-053机壳插脚	1
16	737A驱动板组件	04-001-025	驱动板+电子线+02-045-054机壳插脚	1
17	737显示屏组件	04-007-009	5P插头4P连接线显示屏组件	1
17	737A显示屏组件	04-007-010	5P插头4P连接线显示屏组件	1
18	显示屏盖	02-040-009	PC(透明) 22*10*2.3	1
19	左壳体	02-001-023	阻燃PC 207.3x108.4mm TPE软胶	1
20	开关按钮	F26-02-03	黑色阻燃ABS+硅胶 23*15.2*3.4白色丝印	1
21	右壳体	02-002-023	阻燃PC 197.2x102.5mm TPE软胶	1
22	刀片罩	02-008-023	阻燃PC 83.5x46.2mm 黑色	1
23	螺 丝		内六角沉头 M3*10 12.9级	2
24	螺 丝		十字圆头自攻M2.6×8 镀黑镍	7
25	锂离子电池	04-003-052	5串 平推	1
25	锂离子电池	CF26-02-03	6串 平推	1
26	737A连接线	05-004-002	7P排线	1

产品爆炸图



宁波市宁嘉农机有限公司

服务热线：400-8787-011

销售热线：0086-574-86300201

售后热线：0086-574-86300201 13336884952

传 真：0086-574-86303993

邮 箱：fpq@fpqtools.com

地 址：浙江省宁波市镇海区金川路 359 号

网 址：www.fpqtools.com